

# PILOTE DE CLAVIER LATIN UNIVERSEL

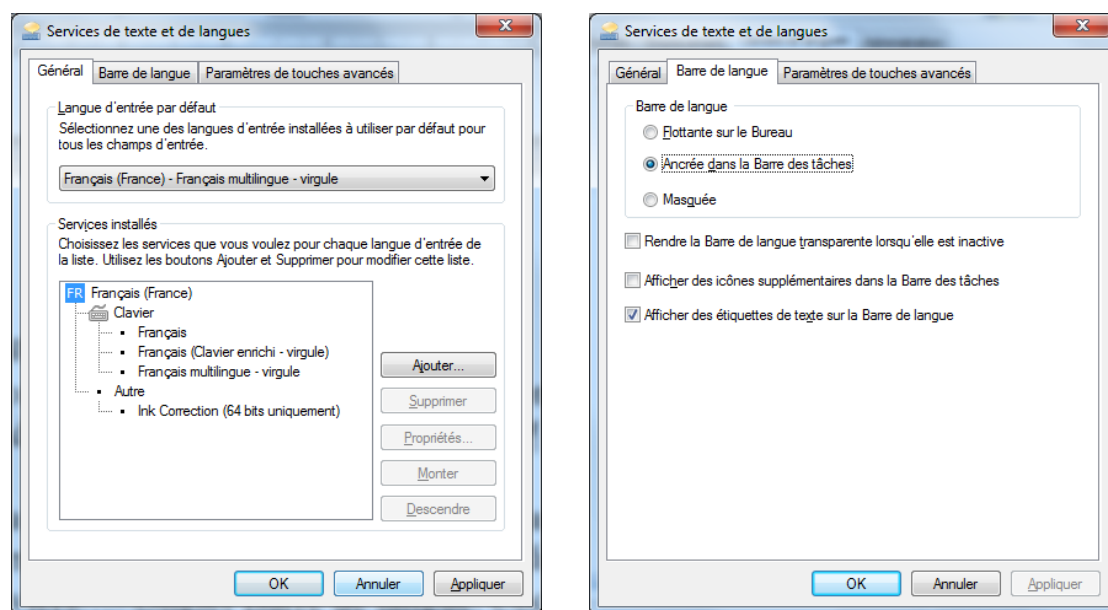
## INSTALLATION

Le pilote de clavier fonctionne sous Windows Vista/Server 2003/XP/2000/NT4/Win7/Win8/Win10 et sous les différentes architectures 32 bits et 64 bits (amd64, ia64, i386, wow64).

Deux versions sont proposées : une version avec une virgule comme séparateur décimal sur le pavé numérique (KbFrVmu), l'autre avec un point (KbFrPmu).

## Windows 7

- 1) Décompacter le fichier zip de la version choisie dans un répertoire de son choix et cliquer deux fois sur setup.exe, une fenêtre doit indiquer que l'installation est réussie.
- 2) Démarrer>Panneau de configuration>(Afficher par Catégorie) Modifier les claviers ou les autres méthodes d'entrée>Onglet Général>Choisir la Langue d'entrée par défaut dans la boîte déroulante. OK
- 3) Pour pouvoir basculer d'un clavier à l'autre : Onglet Barre de langue. Cochez : Ancrée dans la Barre des tâches. OK



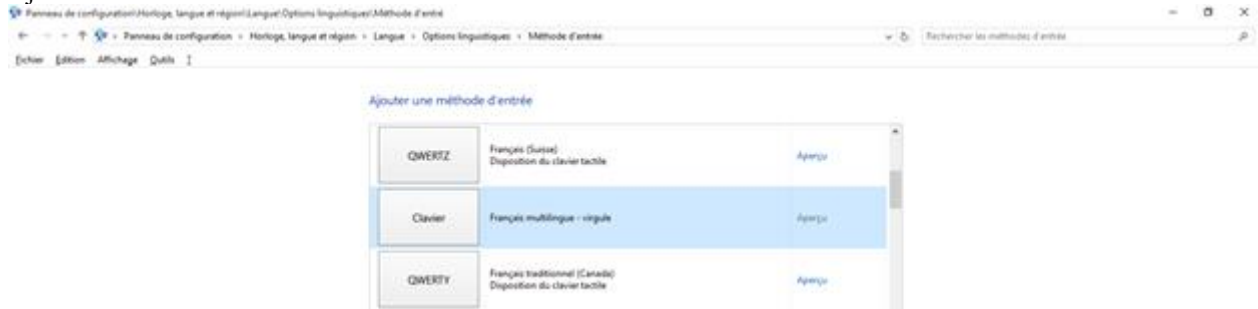
## Windows 8

- 1) Décompacter le fichier zip de la version choisie dans un répertoire de son choix et cliquer deux fois sur setup.exe, une fenêtre doit indiquer que l'installation est réussie.
- 2) Paramètres>Panneau de configuration>(Afficher par :Catégorie) Horloge, langue et région : Modifier les méthodes d'entrée



### 3) Options

#### Ajouter une méthode d'entrée



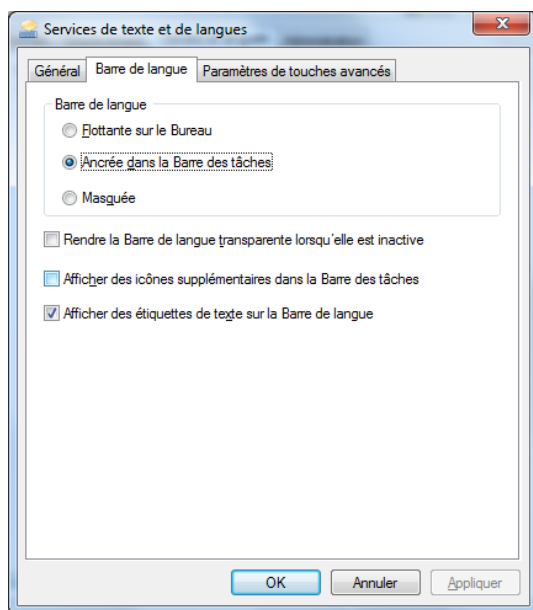
Ajouter, Enregistrer, puis Paramètres avancés

Choisir dans la liste déroulante la méthode d'entrée par défaut. Puis Enregistrer.

#### 4) Pour pouvoir basculer d'un clavier à l'autre :

Toujours dans Paramètres avancés, Changer les méthodes d'entrée et cocher Utiliser la barre de langue du Bureau lorsqu'elle est disponible.

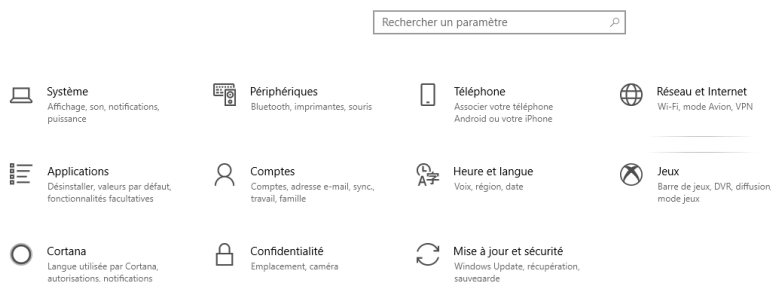
Puis Options>Onglet Barre de langue>Cocher Ancrée dans la Barre des tâches, OK

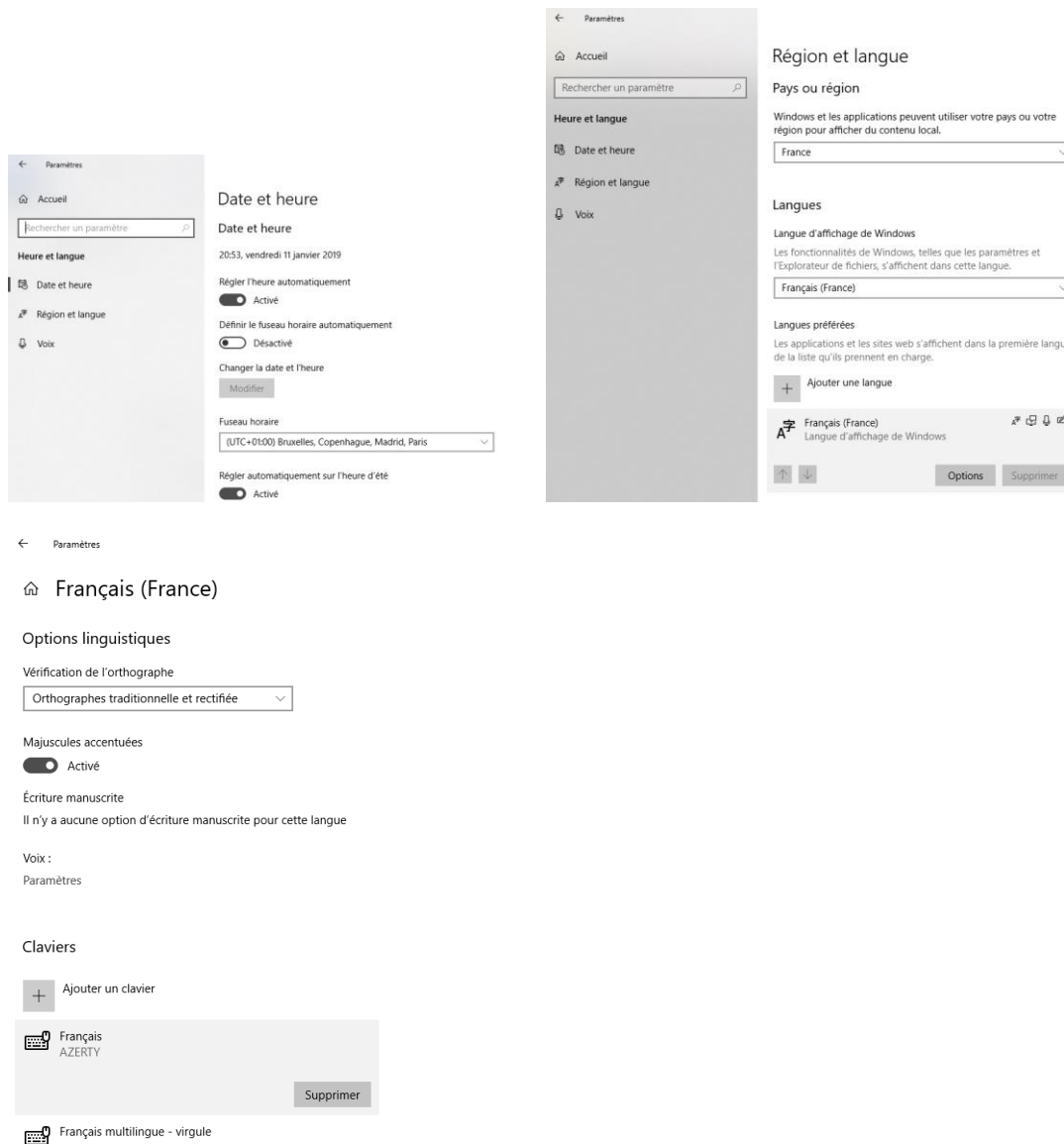


### Windows 10

- 1) Décompacter le fichier zip de la version choisie dans un répertoire de son choix et cliquer deux fois sur setup.exe, une fenêtre doit indiquer que l'installation est réussie.
- 2) Clic droit sur Démarrer> Paramètres>Heure et langue>Région et langue>Français (France) (langue d'affichage de Windows)>Options,
- 3) Le clavier « Français clavier multilingue - virgule (ou point) » apparaît sous le clavier « Français AZERTY »
- 4) Supprimer le clavier « Français AZERTY »

#### Paramètres Windows





## DÉSINSTALLATION

Double-cliquer sur le fichier setup ayant servi à l'installation.  
Une fenêtre indique que l'opération a réussi.

## COMMENTAIRES

L'application MSKLC (Microsoft Keyboard Layout Creator 1.4) est à l'origine des pilotes KbFrVmu.dll et KbFrPmu.dll, basés sur le clavier français (France).

De plus l'aide d'Alain Lassine a été précieuse, pour la modification et la compilation des sources C.

Les lettres majuscules accentuées qui manquaient : [É], [È], [Ç], [À], [Û], sont désormais accessibles par verrouillage des majuscules (CapsLock), les chiffres le sont simplement par la touche Majuscules (Shift). Les options Advanced view puis SGCAP de MSKLC ont été utilisées pour cette particularité.

À l'instar de Jacques André, saisissez ce texte, d'abord en minuscules, puis en majuscules :

Dès Noël où un zéphyr haï me vêt de glaçons würmiens, je dîne d'exquis rôtis de bœuf au kir à l'ay d'âge mûr & cætera !  
DÈS NOËL OÙ UN ZEPHYR HAÏ ME VÊT DE GLAÇONS WÜRMIENS, JE DÎNE D'EXQUIS RÔTIS DE BŒUF AU KIR À L'AY D'ÂGE MÛR & CÆTERA !

Si vous n'y arrivez pas avec le clavier traditionnel, changez immédiatement pour un clavier enrichi et vous pourrez saisir ce texte en minuscules ou en majuscules avec la même aisance.

Les caractères [¬], [×], [÷], [±], [¼], [½], [¾] sont accessibles sur le pavé numérique, ce que MSKLC ne permet pas directement. Ajoutés aussi, le pour mille [‰], le [Ø] peut être utilisé comme symbole du diamètre ou de l'ensemble vide. Le point médian [·] (Alt 0183) utilisé comme signe de multiplication dans les unités de mesure comme newton-mètre : N·m (le point normal est moins bien dans N.m) ; mais aussi les symboles monétaires ou commerciaux [®], [¥], [™] et [©], ainsi que les tirets cadratins [—] et [—].

Les chiffres en exposant [³] et [¹] sur la touche exposant [²]. L'espace insécable (Alt 0160) se trouve en Alt Gr + barre d'espacement.

La touche Kana, située entre la touche Alt Gr et la touche Ctrl droite, à la place de la touche Windows contextuelle, fonctionne de la même façon que la touche Alt Gr et permet l'obtention d'autres caractères des langues européennes, africaines, le vietnamien ou le pinyin, des ligatures typographiques [fi] [ffi], [fl] [ffl] [ff], et d'autres caractères typographiques comme les guillemets français, anglais, etc. On pourra voir toutes ces possibilités dans les fichiers PDF ci-joints.

Sur un clavier ordinaire pour la touche circonflexe, une action suivie de la touche Espace donne le même signe que pour la touche 9 [^] (Alt 094) ; elle apparaît maintenant en [ˆ] (Alt 0136) le vrai signe diacritique. Cependant, pour le tilde de la touche 2 [~] (Alt 0152), le grand tilde [˜] (Alt 0126) a été maintenu, plus pour des raisons informatiques que typographiques.

Les touches mortes retenues sont : accent circonflexe, accent grave, accent aigu, barre, brève, brève renversée, caron, cédille, cornu, crochet en chef, double accent aigu, double accent grave, macron, macron souscrit, ogonek, point en chef, point souscrit, rond en chef, tilde, tréma. Mais aussi les combinaisons : brève et accent aigu, brève et accent grave, brève et crochet en chef, brève et point souscrit, brève et tilde, accent circonflexe et accent aigu, accent circonflexe et accent grave, accent circonflexe crochet en chef, accent circonflexe point souscrit, accent circonflexe et tilde, cornu et accent aigu, cornu et accent grave, cornu et crochet en chef, cornu et point souscrit, cornu et tilde, tréma et accent aigu, tréma et accent grave, tréma et caron, tréma et macron.

Pour bénéficier pleinement de ces claviers, il est nécessaire d'utiliser des polices plus riches comme : Arial Unicode MS, Lucida Sans Unicode, Batang, Code 2000, Doulos, etc.

## CONTENU

KbFrMu.zip comprend, selon les séparateurs décimaux, les fichiers d'installation setup.exe et les fichiers .msi correspondant aux architectures des machines. Les pilotes sont situés dans les différents répertoires correspondants : amd64, ia64, i386, wow64.

Pour créer des étiquettes et pour voir les différentes dispositions de claviers :

Étiquettes - Clavier multilingue - point.pdf

Étiquettes - Clavier multilingue - virgule.pdf

Les différentes dispositions des claviers figurent dans les fichiers suivants :

Clavier multilingue - point.pdf,

Clavier multilingue - virgule.pdf

Pour créer son propre clavier avec MSKLC V 1.4 :

<http://www.microsoft.com/globaldev/tools/msklc.msp>

Gilbert Galéron

[g\\_gal\\_2@yahoo.fr](mailto:g_gal_2@yahoo.fr)